



A Magia de LILITH

Por Roberta Gaudard e Erika Gaudard

A Magia de LILITH

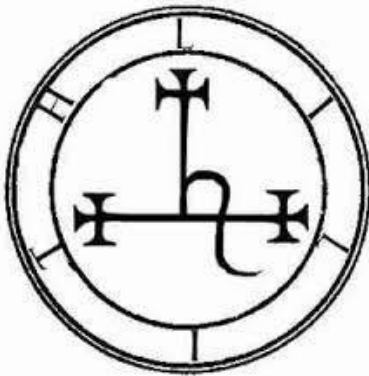
Por Roberta Gaudard e Erika Gaudard

1ª Edição 2016

2ª Edição 2018

Esta Obra retrata um pouco dos mistérios da lendária Lilith, trazendo em seu conteúdo como montar seu altar, consagra-lo, como cultuar essa divindade tão admirada por homens e mulheres, ritual de magia sexual, união e outros, além de diversas orações, um livro que vem pra desmistificar Lilith e levar você para seu universo.

Agios Lilith!



LILITH e seus mistérios,
Verdade ou mentira? Mitos e
lendas? Afinal qual a
verdadeira história de Lilith?
De onde surgiu? Todas essas
perguntas são feitas
constantemente por aqueles
que ouvem falar seu nome.
Eis que aqui em longo estudo e
em resumidas palavras irei
trazer a vocês meus queridos
quem é esta "Deusa-Demônia"
chamada *LILITH*.

No primeiro capítulo da
Gênese, tanto no Torá quanto
na Bíblia é citado a criação do
homem e da mulher, porém do
segundo capítulo somente
encontramos a citação da
criação de Adão e somente no
terceiro aparece o nome Eva,
em meio a tanta criação, o que
se sabe é que a persona Lilith já
existia em todo esse enredo
desde o primeiro capítulo,
porém que todos os escritos
foram alterados e muitos
apagados da Bíblia por uma
questão de conveniência de
uma sociedade religiosa
patriarcal que segundo relatos
Lilith foi criada juntamente
com Adão, mas ela negou-se a
deitar sob ele na hora do sexo
por não se sentir inferior e, em
protesto, abandonou o Éden.
Agindo dessa forma segundo o
antigo folclore judaico, Lilith
rebelou-se contra a

"superioridade" masculina de
Adão, o que a torna uma figura
problemática para o judaísmo e
para o catolicismo. A partir daí
reza a lenda que Lilith decidiu
por viver entre os demônios
em luxúria, trazendo ao
mundo através de seu ventre
milhares de outros demônios.
Agora deixe as lendas de lado
e vamos falar sobre o que se
diz a respeito da origem de
Lilith. A origem de Lilith
apresenta-se através da
mitologia babilônica, com
versões diferentes do seu
nascimento. O nome Lilith vem
da Mesopotâmia, encontrado
nas civilizações sumeriana,
acadiana e babilônica, onde há
várias divindades nas quais
ocorre o fragmento lil, como,
por exemplo, os deuses Nilil,
Enlil, entre outros. Belit-ili,
Lillake, a Cananéia Baalat, a
divina senhora, são alguns de
seus nomes. Nas
representações mais antigas de
Lilith, ela aparece como Lillake
(cidade de Ur, 2000 a.C). Lilith
está intrinsecamente associada
à coruja, sendo representada
como uma mulher sedutora,
torneada, de seios bem
formados e suculentos.
Cultuada pelos sumérios
representa a grande deusa, a
rainha do céu sumeriano,
conhecida como a Lua negra,
mais tarde através da

mitologia judaica foi posta no mais obscuro domínio como um demônio do mal. A imagem de Lilith, sob o nome Lilitu, apareceu primeiramente representando uma categoria de demônios ou espíritos de ventos e tormentas na Suméria por volta de 3000 a.C.. Ela é também associada a um demônio feminino da noite que originou na antiga Mesopotâmia. Era associada ao vento e, pensavam-se, por isso, que ela era portadora de males, doenças e mesmo da morte. Porém algumas vezes ela se utilizaria da água como uma espécie de portal para o seu mundo. Na Suméria e na Babilônia ela, ao mesmo tempo em que era cultuada era identificada com os demônios e espíritos malignos. Seu símbolo era a lua, pois assim como a lua ela seria uma deusa de fases boas e ruins. No Séc. 7 a.c Lilith era cultuada e adorada pelos babilônios como deusa da fertilidade, Lilith foi uma deusa muito cultuada na mesopotâmia, comparada à lua negra, à sombra do inconsciente, ao mistério, ao poder, ao silêncio, à sedução, à tempestade, à escuridão e à morte. Lilith símbolo da vaidade, sensualidade e sexualidade. Em suas faces devemos buscar enxergar

ambas as faces de Lilith a deusa e o demônio, e queremos mostrar que diante de todos os mitos e lendas se criaram representações de Lilith, ora é vista apenas como uma “entidade” mundana relacionada ao sexo e prazer, ora é vista apenas como um deusa mágica e sublime. Vamos falar um pouco sobre a figura demoníaca de Lilith, um ser da noite, a tão temida serpente, a lua negra como era conhecida pelos nômades sumérios e mesopotâmicos. Vamos quebrar a partir de agora o conceito da deusa e abrir os olhos para que possamos daqui em diante enxergar o demônio. Olhe para o céu agora você estará diante da face demoníaca de Lilith, não a Lua Negra, mas a face negra da lua, aranha vampira, o ser sem dualidade, incapaz de amar a humanidade, estamos sim frente a um demônio que exige muito mais do que se pode imaginar para que se obtenha algo extraído de seu poder, a própria tempestade como diziam os sumérios. Lilith aquela que rege legiões de *Incumbus* e *Succumbus*.

INCUMBUS



Demônios inferiores de forma masculina que atacam mulheres normalmente durante o sono para manter relações sexuais e assim vampiriza-las sugando através deste ato suas energias vitais, podendo causar danos psíquicos, físicos e até mesmo levar a morte.

durante o sono, mantendo com eles relações sexuais e assim sugando suas energias vitais gradativamente como acontece no caso anteriormente relatado.

* Existe uma grande ilusão e até mesmo falta de conhecimento no que diz respeito a esses seres, o que vem causando muita curiosidade e interesse por parte das pessoas em querer passar por essa experiência sem ter a menor noção do verdadeiro risco que se corre ao se entregarem a esses seres, que, diga-se de passagem, são demônios comandados por Lilith exatamente com a intenção de vampirizar homens e mulheres através da energia sexual.

SUCCUMBUS



Demônios inferiores femininos que assim como os *incumbus* atacam sexualmente homens

Lilith conhecida como o demônio que representa a luxúria, a perversão, os pecados da carne, a destruição através do sexo, dos desejos do corpo, a feminilidade, vale ressaltar que não é pra qualquer um seguir a Lilith, pois para isso é preciso deixar muita coisa de lado e se transformar no que ela é...

Agora vamos entrar mais profundamente no universo de Lilith, pois nós não nos atemos

às fantasias bíblicas e podemos ir muito mais além dessa “deusa-demonio”, como falamos os atributos sexuais e luxuriosos de Lilith vem da mitologia suméria, onde era tida como sucumbu, mas na verdade Lilith é muito mais misteriosa, pois sua origem esta interligada a diversas divindades, como podemos verificar em diversas outras culturas e mitologias, encontramos referencias que nos levam a Lilih por exemplo na deusa da beleza na Finlândia Amaterasu, em Afrodite a deusa grega do amor, por sua vez Hartor também deusa do amor egípcia, Cibele deusa da fertilidade da Asia, Axo Mama deusa da fertilidade peruana, em Kali, Ishtar, Astarte, Demeter e etc. Todas as deusas estão relacionadas ao mito das faces lunares, que em suas fases ate a lua cheia representam a fertilidade e o que envolve a natureza em energias benéficas, porem que na ultima fase da lua, conhecida como a lua negra, é a representação do demônio e da obscuridade. Lilith chega ate nós com sua energia e muito mais do que entender Lilith é aprender a sentir Lilith que representa o principio feminino, ela é a aceitação da

auto verdade, é sabedoria, Lilith é a força e o desafio feminino, ela é a essência da mulher criadora, é poder, é o instinto do espirito livre, sexualidade sim, mas sua energia sexual é livre e natural, ela é a igualdade entre homens e mulheres, jamais a submissão da mulher, não ao poder patriarcal, e sim o aspecto terreno do feminino, do despertar sexual, busque se conectar com Lilith, esse ser misterioso e apreender a lidar com sua energia como ela age em cada um de nós, o prazer, a sensualidade, a feminilidade, o poder, a criação, a liberdade...

ALTAR DE LILITH



Como montar um altar para Lilith
Primeiramente devemos ressaltar que o altar de Lilith deve ser montado exclusivamente para ela, nunca divida seu altar com outra entidade, divindade ou demônio, jamais faça "assentamento" ou ofertas no chão, seu altar deve ser fixado sobre um móvel em um lugar onde possam ser feitas suas ofertas e rituais. O altar pode ser coberto por um pano vermelho ou preto.



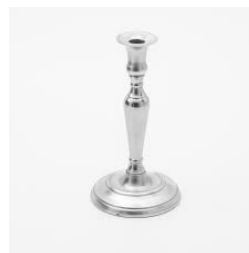
Imagem de Lilith



Coruja :
sabedoria ancestral, perfeita visão noturna e sabedoria sobre a luz, ou seja seus atributos estimulam a evolução.



Punhal ou Adaga: faca ritualística que representa o elemento ar, símbolo da força da vida, geralmente usada por muitos em rituais para traçar círculos, canalização e direcionamento de energia, banir energias ruins e forças negativas. O punhal de dois fios é um dos mais incríveis instrumentos, representando o elemento ar, por sua vez trazendo atribuições do elemento fogo e também lida com energias da água e da terra.



Suporte para velas (o suporte pode ser o que encontrar ou até castiçal). A utilização das velas em rituais e

orações é auxiliar na concentração, na canalização da energia, da vontade e do desejo, representa o elemento fogo, a iluminação e também transmuta energias.



Porta Incenso: o incenso representa o elemento ar, utilizado para transmutar energias, servem como purificadores e condutores de vibrações. Utilize incensos com aromas de sua preferencia!



Taça, cálice ou copo (prata, estanho ou vidro). A taça ou cálice é a representação do feminino e simboliza o surgimento da vida, representa também o elemento água, sua base é o mundo material e a haste traz a conexão entre o homem e o espirito, a abertura é por onde se recebe a energia espiritual. Além do mais é utilizado para ofertar o vinho durante os rituais como sinal de unidade.



Crânio: símbolo de sabedoria e conhecimento é símbolo da morte seja da carne ou do ego. É um receptáculo de energias psíquicas, um instrumento associado as mais antigas formas de magia, bruxaria, pensamentos ocultos. É um instrumento simbólico as praticas ocultistas.

Obs.: os objetos do altar não precisam ser necessariamente em prata, as fotos são meramente ilustrativas.

OFERTAS A LILITH

Existem antigas tradições pagãs que vem sendo transportadas através do tempo durante séculos, tradições estas que são praticados em diversas seitas, cultos e religiões, até mesmo no satanismo, estou me referindo às ofertas. As ofertas são objetos, presentes, manjares, bebidas que são oferecidas para os “deuses” em nosso caso para os demônios como forma de agradecer e agradecer.

Mas o que ofertar a Lilith?

Bebida: Vinho Tinto

Comida: Frutas diversas.

Presentes: Joias, ouro ou prata.

Flores

Perfumes

Incenso: utilize incenso que seja de sua preferencia.

Obs.: Pode-se ofertar fluido sexual extraído após a masturbação ou relação sexual.

Consagração do altar

Material:

* 1 vela preta

* 1 vela vermelha

* Taça com vinho

* Incenso

* Frutas

Monte o altar, disponha o material da consagração sobre ele, acenda as velas o incenso e de inicio ao ritual.

Oração de abertura

In nomini dei nostri satanás
luciferi excelsi

Diante do altar sagrado evoco os poderes de Satã para que em seu domínio se abram os portões do inferno e possa se apresentar a mim aquele que desejar invocar para a realização deste rito. Evoco os poderes de Lúcifer em sua majestosa sabedoria e luz para conduzir-me e evoco os poderes da corte infernal para proteger-me e guiar-me nesta noite!

Invocação a lilith

Eu invoco o teu nome grande fêmea desafiante da harmonia celeste! Tu que habitaste os arcanos da criação. Tu que inunda a noite de possessões e

pesadelos! Rainha obscena!
Teu sigilo grafado com sangue
lunar em meio as essências da
bella dona, consagra-me nos
teus domínios sob o véu da
noite, na cópula do caos e do
tempo, em alucinações da tua
erótica natureza! Oh ardat
Lilith! Aranha vampira, olhe
com teus olhos rubros em
sangue, ilumine o caminho da
minha existência na busca do
proibido, através do abismo,
dentro do abismo. A minha
deificação plena em dimensões
individuais! Desperte dos
nove abismos da arte negra e
vampírica. Mistérios
adormecidos sobre a égide de
Gamaliel! Felina selvagem,
senhora dos meus sonhos
escuros, ouço teus lamentos
nos uivos dos ventos, sismos e
vulcões! Seus impulsos
cósmicos refletem a chama
negra em minha alma. Revele-
me a trama do destino!
Mostre-me os segredos da lua
negra! Oh ardat Lilith! Ad te
advoco te proclamo
omnipotente a eterne ,
matriarca! Veni! Veni! Veni!

Oração de consagração do altar

Rainha das trevas entrego-te este
altar, para que seja um portal de
sua magia, que seu poder infernal
se manifeste através destes

instrumentos e objetos aqui
ofertados em sua homenagem,
consagrei-vos oh grande inefável
dama da noite, senhora das
fornicações! Receba-o e
consagra-o com o sangue que
jorras de seu ventre! Derrame
sobre este altar sua energia mais
profunda, para que fique sempre
impregnado de ti! Grande
matriarca do inferno! Agios Lilith!

Oração de encerramento

Diante deste altar sagrado,
envolvido (a) na energia de
Lilith que circunda esse
ambiente é neste momento que
peço que se fechem os portões
do inferno pra que possa ficar
em segurança dando por fim
esse ritual!

Ritual de proteção

Este ritual deve ser feito após a meia noite.

Material:

*1 vela vermelha para Lilith

*1 vela preta para a pessoa a ser blindada

*taça com a bebida

*incenso

* agulha virgem

* tira de papel

Escreva seu nome na tira de papel, fure o dedo e goteje 3 gotas de sangue sobre seu nome, acenda a vela vermelha para Lilith e a preta para você. Faça as orações.

Oração de abertura

In nomini dei nostri satanás
luciferi excelsi
Diante do altar sagrado evoco os poderes de Satã para que em seu domínio se abram os portões do inferno e possa se apresentar a mim aquele que desejar invocar para a realização deste rito. Evoco os poderes de Lúcifer em sua majestosa sabedoria e luz para conduzir-me e evoco os poderes da corte infernal para proteger-me e guiar-me nesta noite!

Invocação a Lilith

Eu invoco o teu nome grande fêmea desafiante da harmonia celeste! Tu que habitaste os arcanos da criação. Tu que inunda a noite de possessões e pesadelos! Rainha obscena! Teu sigilo grafado com sangue lunar em meio às essências da bella dona, consagra-me nos teus domínios sob o véu da noite, na cópula do caos e do tempo, em alucinações da tua erótica natureza!

Oh ardat Lilith! Aranha vampira, olhe com teus olhos rubros em sangue, ilumine o caminho da minha existência na busca do proibido, através do abismo, dentro do abismo. A minha deificação plena em dimensões individuais! Desperte dos nove abismos da arte negra e vampírica. Mistérios adormecidos sobre a égide de Gamaliel! Felina selvagem, senhora dos meus sonhos escuros, ouço teus lamentos nos uivos dos ventos, sismos e vulcões! Seus impulsos cósmicos refletem a chama negra em minha alma. Revele-me a trama do destino! Mostre-me os segredos da lua negra! Oh ardat Lilith Ad te advoco te proclamo onnipotente a

eterne, matriarca! Veni! Veni!
Veni!

Oração de proteção

Senhora da promiscuidade e das perturbações, tu que tens domínio sobre os homens, tu que tens poder sobre a carne, entreguei-me a ti de corpo e alma e agora peço-te que proteja-me de todo o mal, peço-te que me cubra em teu manto negro, sob o véu da noite que deténs e proteja-me sempre por todo caminho em que eu passar, de todos que por mim cruzarem, pois em ti confiei minha rainha obscena! Esteja sempre comigo! Ardat Lilith!!!

Queime o papel na vela de Lilith

Oração de encerramento

Diante deste altar sagrado, envolvido (a) na energia de Lilith que circunda esse ambiente é neste momento que peço que se fechem os portões do inferno pra que possa ficar em segurança dando por fim esse ritual! Em nome de Satã, em nome de Lúcifer, em nome da corte infernal e em nome de Lilith! Ethan!

Ritual de união para homens

Ritual a ser realizado em noite de lua Nova.

Material:

- *1 vela preta
- *2 velas vermelhas
- *um casal de bonecos
- *uma fita fina de cetim preta
- *taça com bebida
- *incenso
- *um prato branco virgem (grande)

Sobre o altar oferte algumas frutas vermelhas a Lilith, acenda incenso, coloque a bebida na taça e faça a oração de invocação a Lilith (usada nos rituais anteriores). Após a invocação concentre-se na pessoa em que se deseja atrair, coloque no centro do altar o prato acenda a vela preta para Lilith a e as outras duas velas formando um triangulo no prato deixando um espaço entre elas de modo que se possa acomodar os bonecos entre as velas. Já com as velas posicionadas e acesas segure os bonecos e mentalize firmemente entregando-os a Lilith dizendo as seguintes palavras:

“ Aranha vampira, deusa da Lua negra, consagre estes bonecos para que a partir deste momento sua energia possa agir através deles e assim realizar meu desejo”.

Pegue a fita de cetim coloque um boneco de frente para o outro e vá amarrando, enquanto amarra, faça a oração que se segue:

Oração a Lilith para união

Lilith, Lilith, Lilith, deusa das paixões, da luxúria, da sedução, sob a luz da lua nova, que entrego em suas mãos o coração de (diga o nome da pessoa) para que sob seus domínios possa renascer seu amor por mim, traga-a em lascivo desejo, para que se perca em meus braços, que enlouquecida de amor por mim não queiras mais me deixar, não desejes outro que não seja eu, Lilith, Lilith, Lilith, traga pra mim o amor mais profundo de (diga o nome) e nossas noites de amor serão suas como gratidão.

Agios Lilith!

Deite os bonecos entre as velas e masturbe-se formando uma energia sexual pensando na pessoa desejada. Ao terminar o

ato, passe um pouco do fluido sobre os bonecos. Depois queime os bonecos.

Ritual de união para mulheres

Este ritual deve ser feito a noite no período menstrual (caso a mulher não menstrue pode substituir com fluido sexual)

Material:

- *1 vela preta para Lilith
- *2 velas vermelhas para o casal
- *taça com bebida
- *incenso
- *retalho de pano
- *foto da pessoa que se quer atrair

Disponha o material sobre o altar e dê início ao ritual.

Acenda as velas, o incenso, faça a oração de abertura, oração de invocação, pegue o retalho de pano e recolha o menstruo, caso não menstrue, masturbe-se e recolha o fluido sexual, cubra a foto com este retalho de pano contendo o material energético e coloque dentro de uma vasilha que suporte fogo, adicione álcool e coloque fogo, deixe queimar até que não reste mais nada, enquanto queima faça a oração de amarração entregando o material para Lilith.

Oração de abertura

In nomini dei nostri satanás
luciferi excelsi
Diante do altar sagrado evoco
os poderes de Satã para que
em seu domínio se abram os
portões do inferno e possa se
apresentar a mim aquele que
desejar invocar para a
realização deste rito. Evoco os
poderes de Lúcifer em sua
majestosa sabedoria e luz para
conduzir-me e evoco os
poderes da corte infernal para
proteger-me e guiar-me nesta
noite!

Faça a Invocação a Lilith (vide rituais anteriores)

Oração de união a Lilith

Oh grande mãe, escute meu chamado, suplico, poderosa deusa da noite, que através desta energia extraída do meu íntimo possa juntamente com seu poder de fogo trazer de volta para mim (diga o nome) que somente seja capaz de ser feliz ao meu lado, una-nos mãe de rebeldia, com seus laços de sangue e gozo, para que possamos viver em deleite prazer, traga (diga o nome) até mim poderosa serpente do Éden, mostrando o seu poder sobre os homens deixando-o submisso e perdido de amor,

exale o seu perfume e acenda o fogo da paixão, e te darei minhas noites de prazer e amor como gratidão!
Que assim seja feito e assim será!

Oração de encerramento

Diante deste altar sagrado, envolvido (a) na energia de Lilith que circunda esse ambiente é neste momento que peço que se fechem os portões do inferno pra que possa ficar em segurança dando por fim esse ritual! Em nome de Satã, em nome de Lúcifer, em nome da corte infernal e em nome de Lilith! Ethan!

Ritual de união para homens e mulheres

Este ritual deve ser feito depois da meia noite.

Material:

*01 vela preta.

*01 vela vermelha.

*01 vela branca.

*01 colher de prata.

*Uma pitada de pimenta.

*Cominho em pó.

*Um pouco de mel.

*Sigilo de Lilith

Após a oração de abertura e invocação segue a ritualística do ritual.

Coloque o sigilo de Lilith sobre o altar. Posicione a vela vermelha à esquerda e abaixo do sigilo, e a acenda. Em seguida, posicione a vela preta à direita e abaixo do sigilo, e a acenda. Por último posicione a vela branca, acima do sigilo, e a acenda. Às três velas criarão um triângulo tendo o sigilo ao centro. Feito isto pegue a colher, ponha mel, uma pitada de pimenta e outra de cominho, e passe-a sobre a chama da vela branca, depois sobre a chama da vela vermelha, e por último, sobre a chama da vela preta (faça esses procedimentos, sempre focando seu pensamento na pessoa que é o objeto de seu desejo).

Recite a seguinte invocação:

"Ouça-me Lilith. Invoco a ajuda de seus poderes, e à força desta chama, para que cesse meu desespero. E que venham a mim os favores de (nome da pessoa). Assim seja assim se faça".

Oração de encerramento

Diante deste altar sagrado, envolvido (a) na energia de Lilith que circunda esse ambiente é neste momento que peço que se fechem os portões

do inferno pra que possa ficar em segurança dando por fim esse ritual! Em nome de Satã, em nome de Lúcifer, em nome da corte infernal e em nome de Lilith! Ethan!

Ritual de Separação de casais

Ritual deve ser feito a noite.

Material:

- * 3 velas pretas
- * 1 vela branca
- * uma vasilha que suporte fogo
- * álcool
- * uma folha de papel

Acenda uma vela preta no altar para Lilith, as outras duas velas pretas juntamente com a vela branca são acesas no chão em torno da vasilha que será usada no ritual.

Faça as orações de abertura e invocação a Lilith.

Coloque a vasilha no chão coloque álcool dentro escreva numa folha o nome do casal que deseja separar coloque dentro da vasilha, ateie fogo e faça a seguinte oração.

Oração de separação de casal

Aranha vampira, mãe dos succumbus e incumbus, aquela que não se deixou dominar

pelos homens e nem por deus, demônia da perversão, sua intenção é criar a discórdia entre os casais, fazer com que homens e mulheres se percam na promiscuidade e luxúria, tu que tens o poder de destruir, de entrar em suas casas.

Destrua essa união, faça com que o casamento de (diga o nome do casal) venha a ser destruído, pela traição, pelo sexo desmedido, pela perdição, pela tentação da carne. Atenda meu pedido rainha dos prazeres e acabe com esse relacionamento entre (diga o nome do casal) e ei de recompensar-te.

Agios Lilith

Oração de encerramento

Diante deste altar sagrado, envolvido (a) na energia de Lilith que circunda esse ambiente é neste momento que peço que se fechem os portões do inferno pra que possa ficar em segurança dando por fim esse ritual! Em nome de Satã, em nome de Lúcifer, em nome da corte infernal e em nome de Lilith! Ethan!

Ritual de destruição

Ritual para ser feito as 3 da madrugada

Material:

- * 1 vela preta
- * taça com bebida
- * incenso

Oração de abertura

In nomini dei nostri satanás
luciferi excelsi

Diante do altar sagrado evoco os poderes de Satã para que em seu domínio se abram os portões do inferno e possa se apresentar a mim aquele que desejar invocar para a realização deste rito. Evoco os poderes de Lúcifer em sua majestosa sabedoria e luz para conduzir-me e evoco os poderes da corte infernal para proteger-me e guiar-me nesta noite!

Invocação a Lilith

Eu invoco o teu nome grande fêmea desafiante da harmonia celeste! Tu que habitaste os arcanos da criação.

Tu que inunda a noite de possessões e pesadelos! Rainha obscena! Teu sigilo grafado com sangue lunar em meio as essências da bella dona, consagra-me nos teus domínios sob o véu da noite,

na cópula do caos e do tempo,
em alucinações da tua erótica
natureza!

Oh ardat Lilith! Aranha
vampira, olhe com teus olhos
rubros em sangue, ilumine o
caminho da minha existência
na busca do proibido, através
do abismo, dentro do abismo.
A minha deificação plena em
dimensões individuais!
Desperte dos nove abismos da
arte negra e vampírica.
Mistérios adormecidos sobre a
égide de Gamaliel!
Felina selvagem, senhora dos
meus sonhos escuros, ouço
teus lamentos nos uivos dos
ventos, sismos e vulcões! Seus
impulsos cósmicos refletem a
chama negra em minha alma.
Revele-me a trama do destino!
Mostre-me os segredos da lua
negra!
Oh ardat Lilith!
Ad te advoco te proclamo
omnipotente a eterne ,
matriarca!
Veni! Veni! Veni!

Oração de destruição

Impiedosa mãe de destruição,
voluptuosa demonia do
abismo, rogo-te que seja
imperdoável no castigo que
desejo a (diga o nome da
pessoa) envie sua legião de
(sucumbuns se a vítima for
homem e incumbuns se a

vítima for mulher) para que
seja vampirizado(a), caia nas
mais terríveis perversões,
tenha sua vida arruinada, e
seja atormentado (a) noite e dia
por seus (incumbus ou
succumbuncus) atenda-me
Lilith, rainha das trevas, deusa
da luxúria, do sexo, dos
prazeres e destrua (diga o
nome) através do seu poder
sexual. Que assim seja feito e
que assim se faça! Agios Lilith!
Após a oração tenha relação
sexual ofertada a Lilith ou
masturbe-se desejando a
destruição do inimigo.

Oração de encerramento

Diante deste altar sagrado,
envolvido (a) na energia de
Lilith que circunda esse
ambiente é neste momento que
peço que se fechem os portões
do inferno pra que possa ficar
em segurança dando por fim
esse ritual! Em nome de Satã,
em nome de Lúcifer, em nome
da corte infernal e em nome de
Lilith! Ethan!



ORAÇÕES A LILITH

Grandiosa mãe da rebeldia
rainha que caminha nos lírios e
exala o perfume das rosas,
cujas maiores armas são a
sedução e a beleza, ouve
minhas súplicas e intercede na
minha causa. Direciona teus
olhos flamejantes a floresta de
espinhos que me cercam,
incinere-a e levante o pó às
estrelas do alto, para que a lua
possa ser meu firmamento
mais brilhante. Traga em teu
colo quem decidiu sair do meu,
prenda-o no berço do meu
desejo, faça-o sorrir diante a
minha imagem, chorar com a
minha ausência, traga-me as
chaves que abrem as arcas que
abrigam os tesouros da terra, e
permita-me glorifica-la no
púlpito de minha cama, a
arvore seca germinara
novamente para adornar teu
jardim eterno, teus filhos assim
desejam comungar com a tua
essência e receber tuas
energias, que minha boca
carregue o néctar preparando
por ti, com o poder de selar

uma relação, derrame o mel em minhas mãos para que eu possa saciar meus desejos mais ocultos, conceda-me o fogo sexual para queimar o jardim da minha luxúria, serei eterno como tu és e agradecerei regozijando meus desejos. Que assim seja e assim será!

Oração a Lilith

Oh grande lilith! Abre seu ventre cheio de sangue e conceda-me a entrada em seu reino de desejos ímpios e de sonhos ilegais!

Oh mãe dos impulsos não naturais no homem e senhora dos ímpios e lascivos!

Abra sua porta proibida e permita que eu me afogue em seus elixires batismais de sua fornicção.

Deixe meu sangue da vida misturar-se harmoniosamente com o vinho escuro de seu ventre.

Deixe-me torna una (o) com suas partículas e as do poderoso Lúcifer!

Deusa do inferno, em nome de Satã, abra suas portas fechadas e conceda-me a entrada á moradia das sombras sinistras da noite!

Ethan!

Oração a Lilith

Que eu jamais seja controlada nem pela luz nem pelas trevas. Que não haja fogo ou fogueira capaz de me deter, que jamais haja forças no patriarcado para me controlar.

Pois sou um ser livre sou uma mulher serpente, sou filha do sol e da lua, por isso não posso ser controlada.

Posso ser conduzida pelo poder da mãe, mas jamais controlada!

Não existem forças no céu ou na terra capaz de me deter, pois sou uma mulher indomada!

Sou o princípio feminino!

Sou lilith!

Invocação de Lilith

LEPACA LILITH! LEPACA
KLIFFOTH! LEPACA
GAMALIEL! AMA LILITH
LIFTOACH KLIFFOTH!

Lilith, Deusa do Deboche e da Blasfêmia, Mãe escura, rainha da lua sangrenta, Venha até mim!

Minha mente e meu espírito estão prontos para receber sua gnose, a gnose do Lado Negro!

Venha com sua progênie
obscura, esteja presente neste
rito profano de blasfêmia!

Você é quem me guiará para os
Mistérios do Outro Lado.

Anseio por seu beijo de paixão,
luxúria e morte!

Ensina-me os segredos que
escondem a Lua Negra de
Gamaliel!

Lá, onde os Fogos do Sabbat
queimam e os Sátiros dançam
ao redor do Fogos Negro do
nosso Pai Samael!

Rainha das prostitutas! Ensina-
me a usar o poder da
sexualidade para manifestar a
minha vontade.

Senhora da lua sangrenta, Eu
me rendo a você.

Ensina-me os teus segredos e
dá-me a tua gnose.

Ho Drakon Ho Megas

Oração à lilith:(deusa negra)

Você que é a pérola negra
brilhante do mal, deixa o
escudo da escuridão que cobre
sua beleza temível se abrir
largamente em minha honra
que sou sua fiel filha
reconhecendo minha
invocação e me abençoado com
sua presença ímpia.

O Lilith poderosa deixa-me
sentir o êxtase arrebatador do
toque dos seus lábios frios.

Deixe-me saciar-me pelo poder

de sua presença majestosa e
iniciar-me nos mistérios da
Lua Negra.

Abra-se para mim, mãe da
noite, da mesma maneira que
eu abro todas as portas de
minha alma para você e em
nome de Satã inunda minha
existência inteira com suas
águas escuras da Sedução,
mostrando-me o coração
escondido dos mistérios da
luxúria.

Lilith acompanha-me e me
limpa com as chamas de sua
luxúria satânica e eleva-me
para transformar-me num dos
seus filhos eleitos. Coloque sob
eu a proteção das sombras
famintas de Gamaliel e em
nome do dragão de sete
cabeças destrave todas suas
portas para mim.

O temível Ama Lilith conceda-
me suas bênçãos e permite-me
incorporar sua escuridão fértil
e deixa-me partilhar todos os
segredos.

Mãe de todas as perversões é
para sua maior glória que eu
derramo as lágrimas da vida e
o vinho de minhas veias
enquanto eu imploro agora
para me conceder a entrada ao
reino da noite imortal.

Guia meu eu oculto através do
trajeto tortuoso e ardente no
qual pisei em teu nome.

Abençoe-me com as asas do
dragão da ascensão kliffotica e

deixe-me tornar-me uno com a luz negra do furioso caos.
O grande Lilith abre seu ventre cheio sangue e conceda-me a entrada em seu reino de desejos ímpios e de sonhos ilegais.
Oh mãe dos impulsos não naturais no homem e senhora dos ímpios e lascivos, abra sua porta proibida e permita que eu me afogue em seus elixires batismais de sua fornicção.
Deixe meu sangue da vida misturar-se harmoniosamente com o vinho escuro de seu ventre e deixe-me tornar-me una com suas partículas e as do poderoso Lúcifer.
Deusa do inferno em nome de Satã abre suas portas fechadas e concede-me a entrada à moradia das sombras sinistras da noite.
Lilith, com devoção me posto a ti.

Invocação de Lilith para adivinhação:

Ó Grande Deusa Lilith, Mãe das Meretrizes e Filha dos Céus!

Lilith, Deusa Infernal Coroada!

Tu que lanças do teu trono de ônix teus filhos demoníacos, frutos da tua fornicção, abre-

me teu palácio de Zemagarad, com sua música, jóias e beleza, na escuridão espiralada do dragão.

Em todas suas formas seus filhos vagueiam, velados pela beleza e elegância lunar, como bestas que bebem das feridas da noite.

Lua de Sangue! Lilith!
Desperte!

Abençoa-me com o espírito da adivinhação para que eu possa me tornar sábio e prever as consequências e efeitos do meu desejo

Por Lilith, está feito!

Renich viasa avage Lillith
lirach

Oração a Lilith

Lilith grande Deusa, Nossa Mãe da beleza que reinas sobre a paixão e a luxúria, estende-me a tua mão, dirija-me o teu olhar fulminante.

Tu és a fúria que dilacera a carne da injustiça...

És a forja incandescente que transforma seus demônios internos em ferramentas de poder...

És a espada resplandecente
que me protege do mal...
És as profundezas aveludadas
do céu noturno, as brumas
rodopiantes a meia noite...
És a Justiça temperada com
compaixão...
Ó minha Deusa Lilith, tu sou
eu, és parte de mim, estás
dentro de mim...
Te encontro dentro e fora e me
sinto forte...
Levo seu amor comigo à toda
parte e encontro o poder
interior para ser quem eu
quiser...
Minha Deusa Lilith agradeço a
ti pôr estar sempre comigo, a ti
serei fiel...
Aceite-me como sua filha para
poder honra-lá e glorifica-la à
todo momento...
Para que me vejam e
enxerguem a Ti, para que me
olhem e possam sentir seu
imenso amor e poder...
Para que eu possa refletir sua
imensidão.
Glórias à Lilith! Ágios Lilith!

Oração a Lilith

Senhora de minha vida:
Guia-me com sabedoria,
Faça com que eu compreenda o
que não tem explicação
Conforta-me em teus seios
quando preciso for
Daí-me luz para clarear a
mente dos que não entendem

Dê-me coragem para enfrentar
o preconceito de cabeça
erguida
Purifique-me para que eu
possa louvar-te como mereces
Ajuda-me a ver com teus olhos
justos, para que eu nunca
acuse em vão
E peço-te que me mostre o
caminho da tua verdade
para que eu não me perca
nunca de ti!
ABENÇOADO SEJA!
Ágios Lilith!

**Templo Beelzebuth Príncipe do
Inferno - Minas Gerais**



**Sacerdotisa Erika Gaudard
Sacerdotisa Roberta Gaudard**



Nosso canal no YOUTUBE
Satanismo - do Caos à Ordem

(https://www.youtube.com/channel/UCAMw_BLJEmaB2j3r7Sb9hWQ/videos)



Nosso Site

www.satanismodocaosaordem.com.br



Nosso Grupo de estudos no
Facebook

<https://www.facebook.com/groups/satanismodocaosaordem/>



Nossa Biblioteca no Facebook

<https://www.facebook.com/groups/1671548852897568/>



e-mail:

satanismodocaosaordem@gmail.com

grupobeelzebuth@gmail.com

Ateliê Stone

Especializado em arte neopagã

